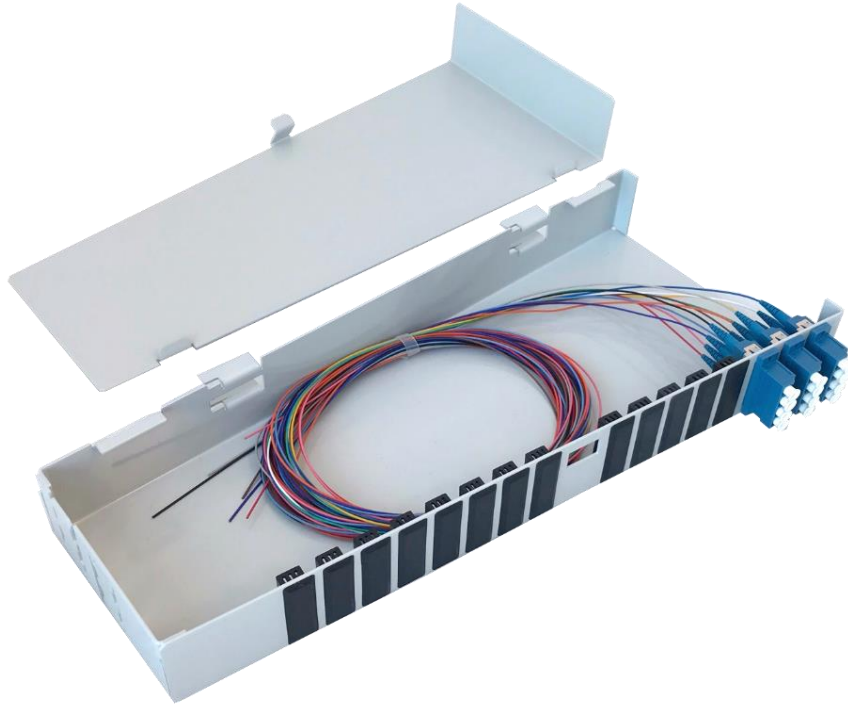


Asennusohje

Pystypaneeli NC-320

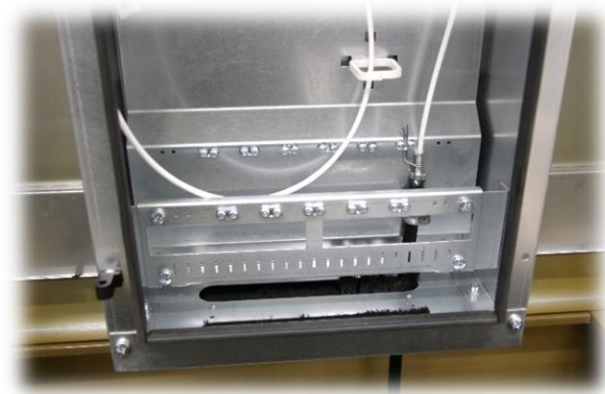


Johdanto

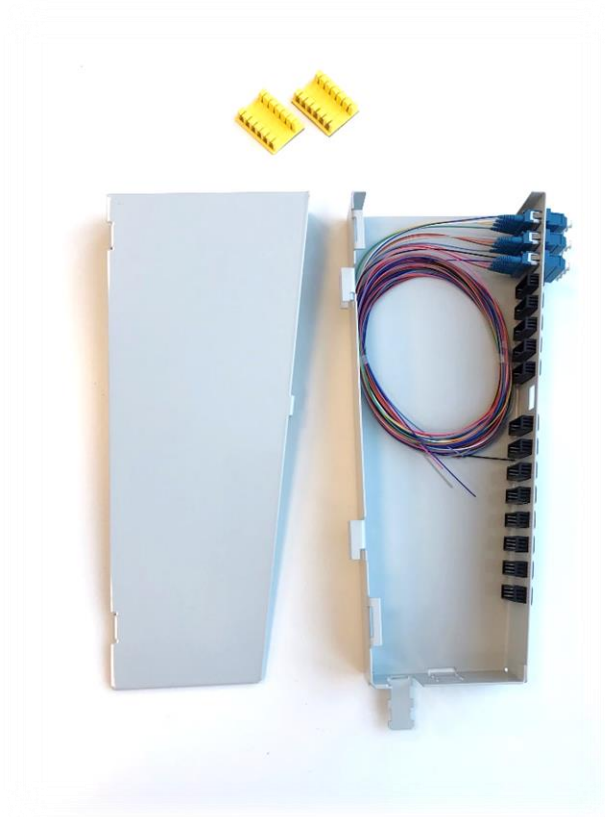
- Tässä asennusohjeessa käsitellään NC-320 pystypaneelin asentamista NC-320 jatkoskaappiin.
- Lisätietoa ja ohjeita erilaisten tuotteidemme käsittelyyn löydät verkkosivujemme Kaapelitietoutta-osiosta.
 - <https://www.nestorcables.fi/kaapelitietoutta/asennusohjeet.html>

Tuotekoodi	STK-koodi	Nimi
LV2694	7284791	Pystypaneeli NC-320 1:8 LC/APC
LV2695	7284792	Pystypaneeli NC-320 1:16 LC/APC
LV2696	7284793	Pystypaneeli NC-320 1:32 LC/APC
LV2701	7284798	Pystypaneeli NC-320 SC/APC 12xSMT -häntäkuitupaketti
LV2702	7284799	Pystypaneeli NC-320 SC/APC 24xSMT -häntäkuitupaketti
LV2697	7284794	Pystypaneeli NC-320 LC/APC 17xSMT -häntäkuitupaketti
LV2698	7284795	Pystypaneeli NC-320 LC/APC 33xSMT -häntäkuitupaketti

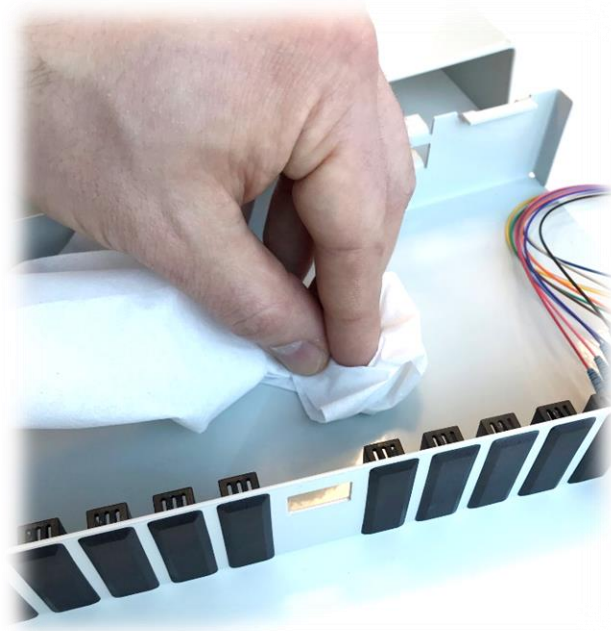
Häntäkuitupaketin asentaminen



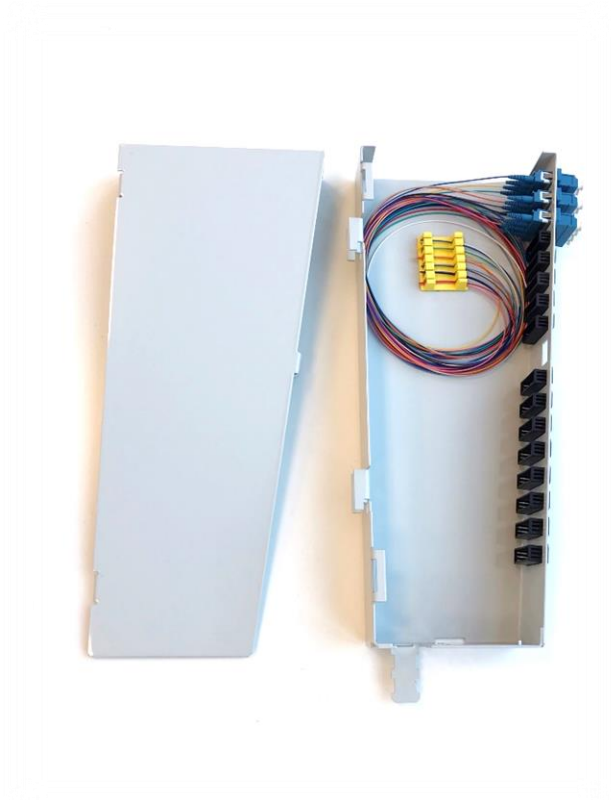
- Asenna ja kiinnitä kaapelit NC-320 jatkoskaappiin erillisen kaappikohtaisen ohjeen mukaan.
- Kaapelityypistä riippumatta kuorintapituus on noin 240 cm, josta noin 100cm viedään pystypaneelin sisään. Loppuosa jää pystypaneelin ja kaapelivaipan väliin.



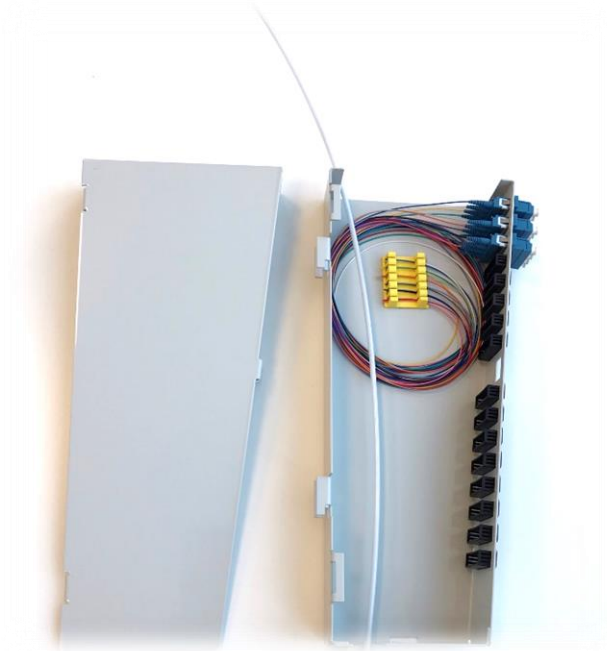
- Avaa pystypaneelin kansi ja sen alaosassa olevat kaapeliläpiviennit.



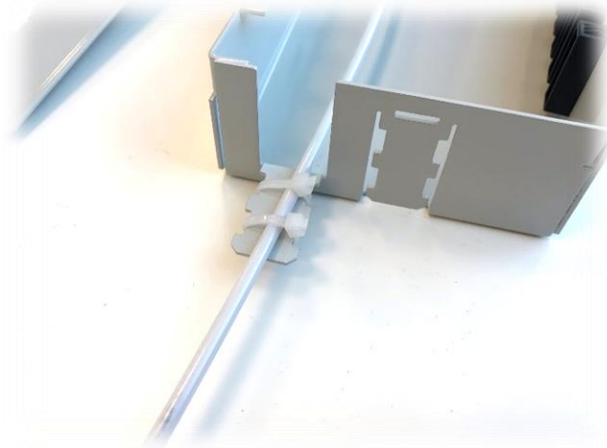
- Puhdista jatkossuojapidikkeiden kiinnityspaikat pystypaneelistä käyttämällä esim. Solmaster TL2 -teollisuusliuotinta.



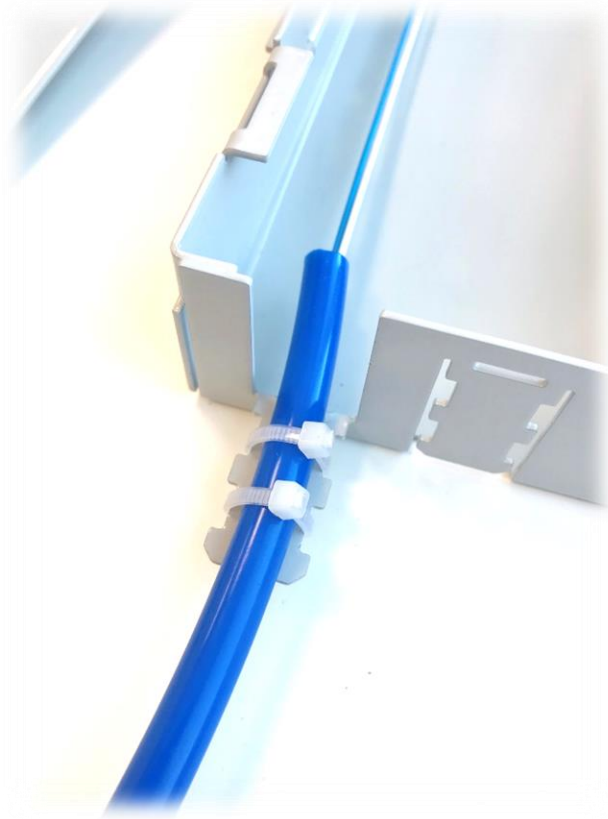
- Kiinnitä jatkossuojapidikkeet pystypaneelin sisälle ja sijoita häntäkuitujen vapaat päät jatkossuojapidikkeisiin järjestyksensä mukaisesti. Huomioi, etteivät kuidut joudu liian pienille taivutussäteille.



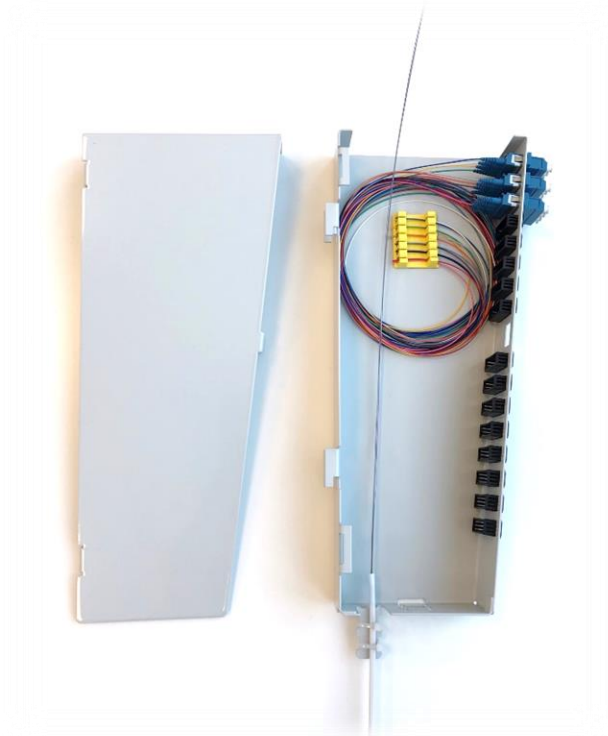
- Tuo kaapelin kuituputket pystypaneeliin.



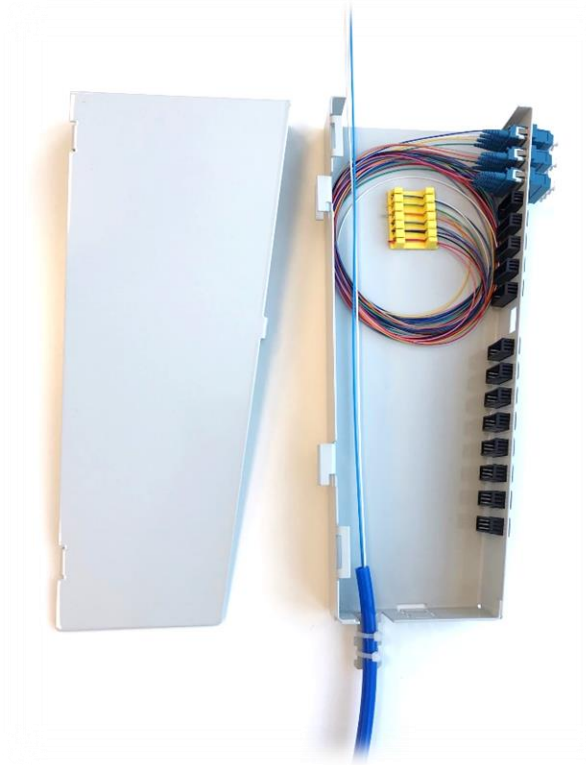
- Kiinnitä kaapelin kuituputket pystypaneelin kaapeliläpivienteihin nippusiteillä.
- Älä kiristä nippusiteitä liikaa, sillä liiallinen kiristäminen voi aiheuttaa kuituihin vaimennusta.



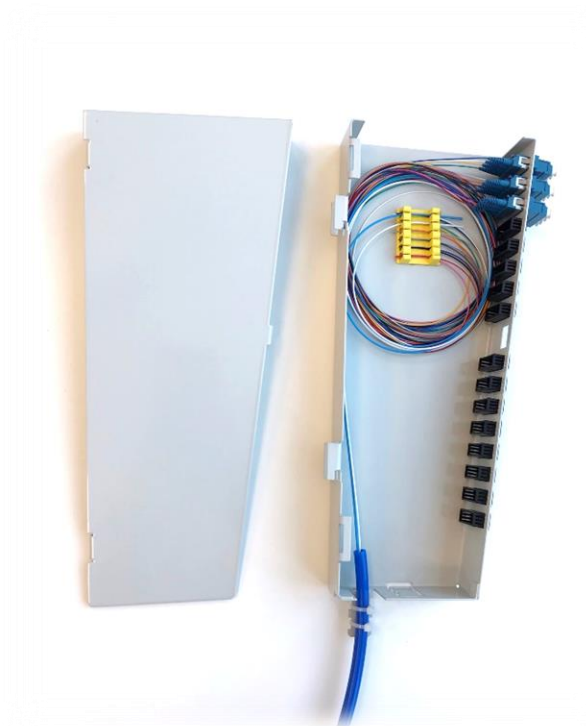
- Jos kaapelissa on joustavat Flex-kuituputket, suojaa ne erillisillä 8/6mm suojaputkilla.
- Kiinnitä suojaputket pystypaneelin kaapeliläpivienteihin nippusiteillä.
- Älä kiristä nippusiteitä liikaa, sillä liiallinen kiristäminen voi aiheuttaa kuituihin vaimennusta.



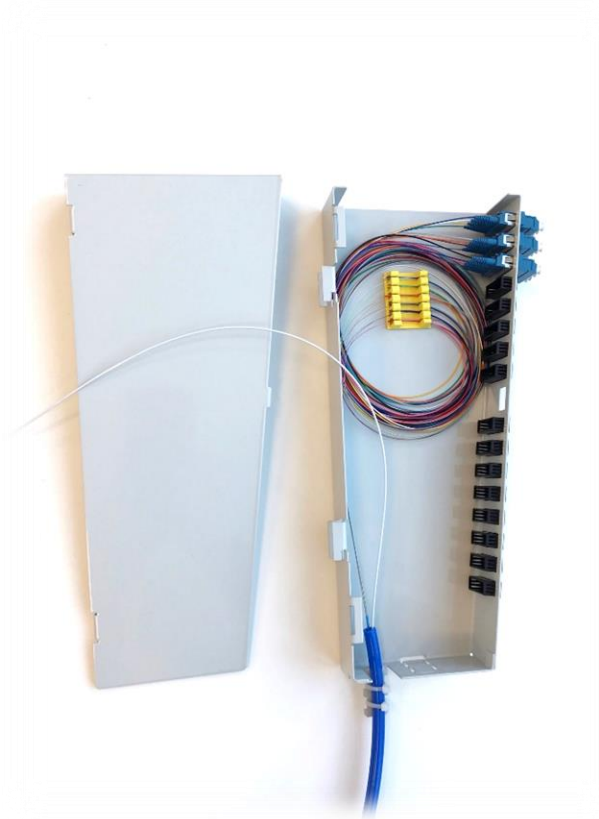
- Jos kaapelissa on keskiputkirakenne tai kerrattu rakenne, katkaise kaapelin kuituputki tai -putket läheltä kaapelin sisääntulopaikkaa ja puhdista kuidut rasvasta käyttäen esim. Solmaster TL2 -teollisuusliuotinta.
- Mitoita kuidut pystypaneelin sisällä jatkossuojapidikkeisiin.



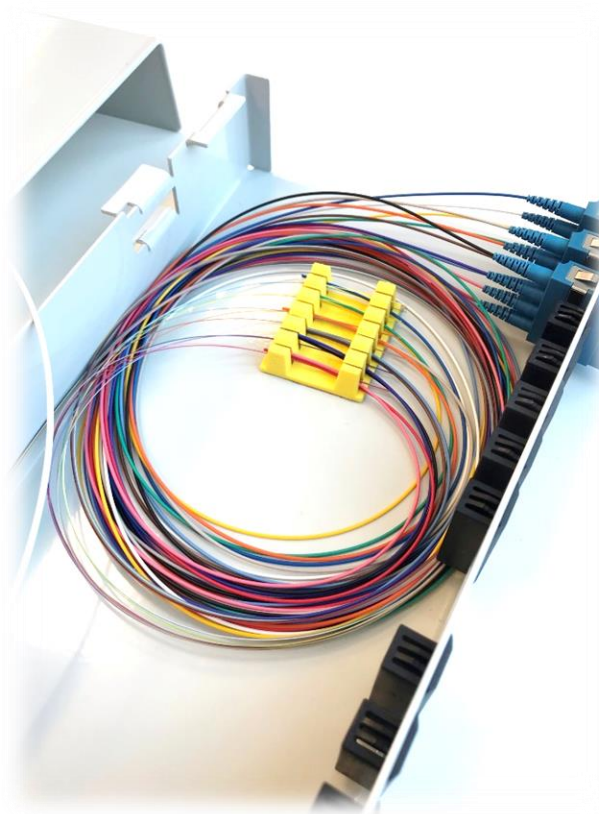
- Jos kaapelissa on joustavat Flex-kuituputket, voit viedä ne suoja-putken sisältä sellaisenaan pystypaneeliin.



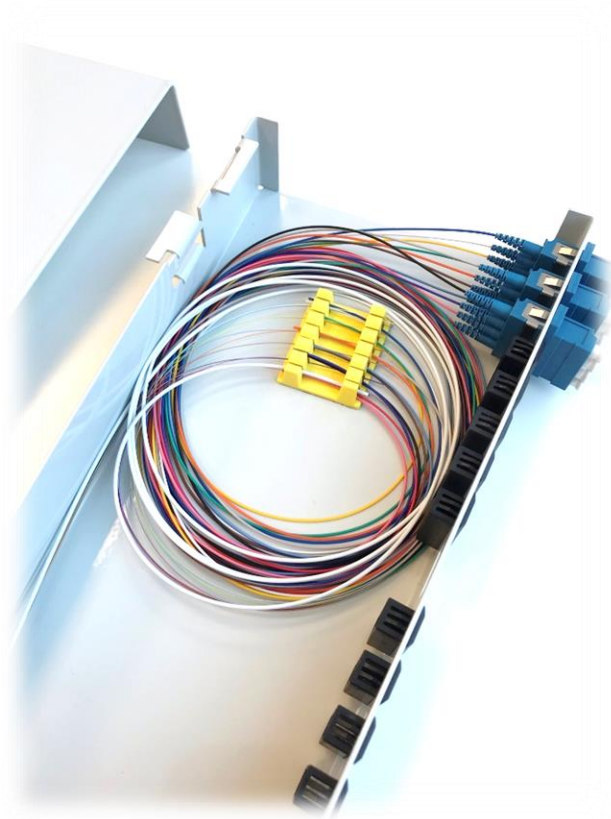
- Mitoita kuituputket pystypaneelin sisällä jatkossuoja-putkikielisiin ja merkitse niihin kuorintakohdat.
- Kuori kuituputket ja puhdistu kuidut.



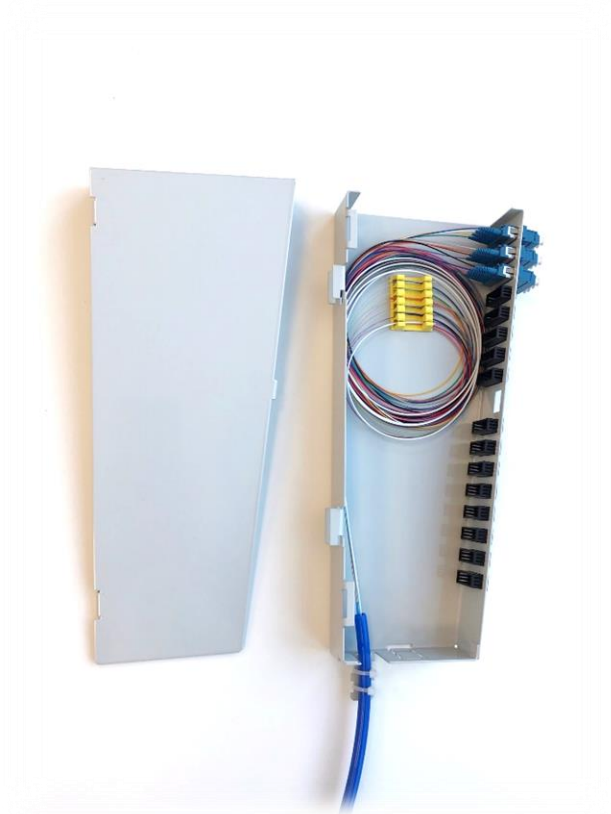
- Asettele puhdistetut kuidut jatkossuojapidikkeisiin järjestyksensä mukaisesti.



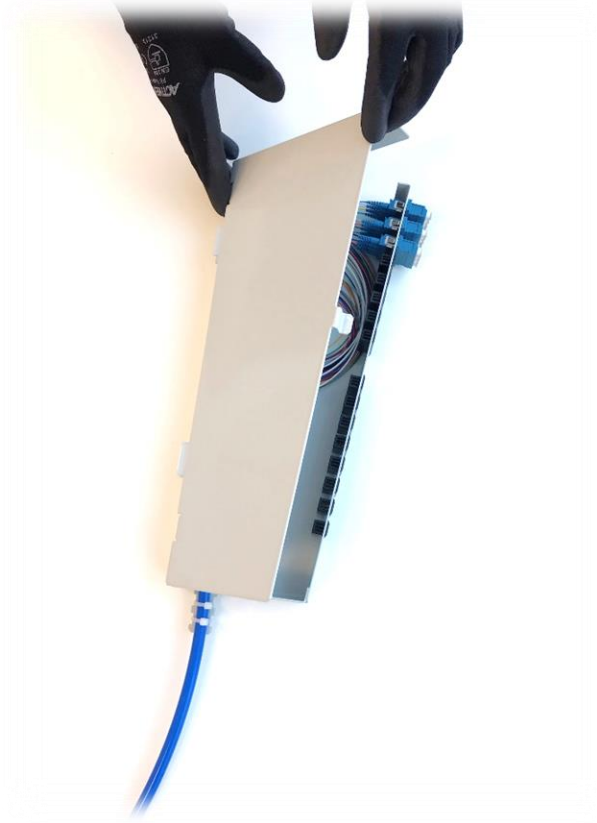
- Jatka kuidut ja sijoita kuitujatkossuojat siististi jatkossuojapidikkeisiin.



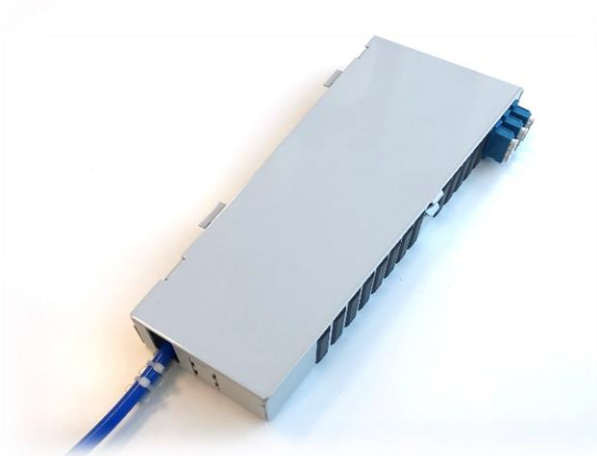
- Mikäli kaapeleissa on ylimääräisiä kuituja, älä katkaise niitä vaipan juuresta, vaan kierrä ne lopuksi pystypaneelin pohjalle ja lukitse nippuna kuitujatkossuojalla jatkossuojapidikkeeseen.



- Kiinnitä kuidut vielä kahdella tarrakoukulla pystypaneelin pohjalle siten, että kuidut roikkuvat tarrakoukkujen varassa hallitusti.
- Tarkista lopuksi, että kuitujen taivutussäteet ovat hyväksyttäviä ja asennus yleisilmeeltään siisti.



- Sulje pystypaneelin kansi.



- Pystypaneeli on suljettu.



- Asenna pystypaneeli jatkoskaappiin paneelissa olevilla koukuilla.



- Aseta pystypaneeli haluamasi kiinnitysloven kohdalle, nosta paneelia hieman ylöspäin ja työnnä se paikoilleen.



- Asennus on valmis.

Muuta huomioitavaa

- Ennen liittimien kytkentää varmista niiden puhtaus esimerkiksi liitinmikroskoopilla ja puhdista liittimet tarvittaessa puhdistuskasetilla tai -puikolla, jotta niihin ei jää likaa.
- Liittimien puhtaudella on erittäin suuri merkitys kuituyhteyksien toimivuudelle, joten kytkentöjä tehdessä on hyvin tärkeää tarkistaa ja tarvittaessa puhdistaa jokainen liitin ennen sen kytkentää.