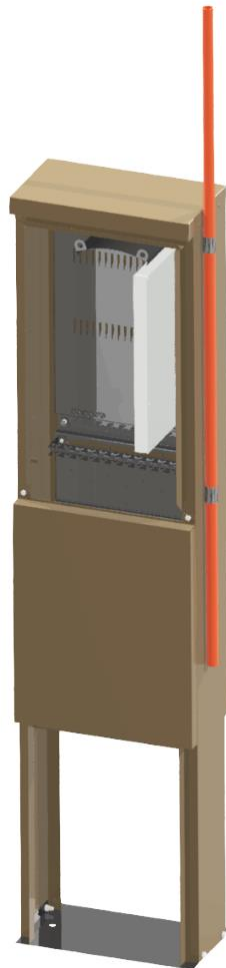


## Asennusohje

### Jatkoskaappi NC-310 Optimus



## Ominaisuudet

- Jatkoskaappi NC-310 Optimus soveltuu mikrokaapeleiden jatkamiseen ja päättämiseen mikrokanavaverkoissa
- Varustelu
  - Mikrokanavien kiinnityskampa
  - Liitinsangat mikrokanavien merkkijohtimille
  - Ohjain kaapeleiden ja kuituputkien hallintaa varten
  - Jatkosmoduuli NC-310 96-k
- Kapasiteetti
  - 13 kpl Nestor Optimus DB 14/10 mm
  - 26 kpl Nestor Optimus DB 7/3,5 mm
  - 384 kuituliitosta, jos käytetään 4 kpl NC-310 96-k jatkosmoduuleja
  - 768 kuituliitosta, jos käytetään 16 kpl NC-48 tai NC-48S yleisjatkoslevyjä
- Mitat
  - 1703 (K) x 400 (L) x 225 (S) mm
- Materiaali
  - Ulko-osat pulverimaalattua sinkittyä teräspeltiä, väri RAL 7008
- Tuotekoodit
  - LV2723 Jatkoskaappi NC-310 Optimus
  - LV1478 Jatkosmoduuli NC-310 96-k
- STK-koodit
  - 7284835 Jatkoskaappi NC-310 Optimus
  - 7284501 Jatkosmoduuli NC-310 96-k

## Asennusohjeen soveltuvuus

- Tässä asennusohjeessa käsitellään yleisellä tasolla mikrokaapeleiden ja -kanavien asentamista jatkoskaappiin eri tavoilla.
- Koska jatkoskaappi on yhteensopiva useiden erilaisten kaapelirakenteiden ja mikrokanavien kanssa, voi ohjetta joutua soveltamaan kaapeli- tai mikrokanavatyypin ja asennustavan mukaan.
- Lisätietoa ja ohjeita erilaisten tuotteiden käsittelyyn löydät verkkosivujemme Kaapelitietoutta-osiosta.
  - <https://www.nestorcables.fi/kaapelitietoutta/asennusohjeet.html>

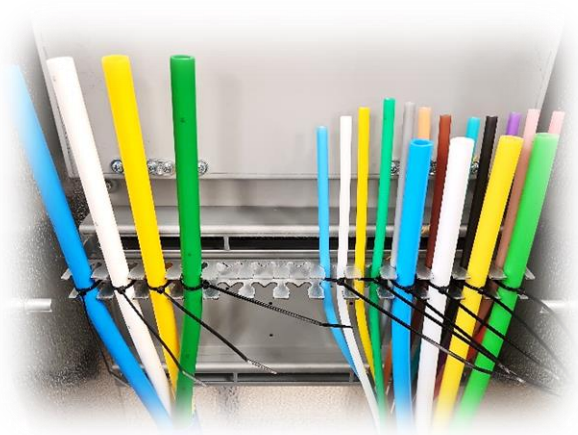
## Jakokaapin asentaminen

- Asenna jakokaappi maahan hyvän asennustavan mukaisesti, suoraan ja tukevasti.
- Asemoi jakokaappi maahan siten, että mikrokanavat tulevat kaappiin mahdollisimman suoraan.
- Tuo mikrokanavat kaapin jalustasta sisään siten, että mikrokanavien taivutussäteet ovat mahdollisimman laajat ja vältä mikrokanavien ylimääräistä kiertymistä ja taivuttamista.
- Pidä mikrokanavien päät tiiviisti suojattuina sulkuliittimillä koko asennuksen ajan, jotta kanaviin ei pääse hiekkaa, pölyä tai muuta likaa.

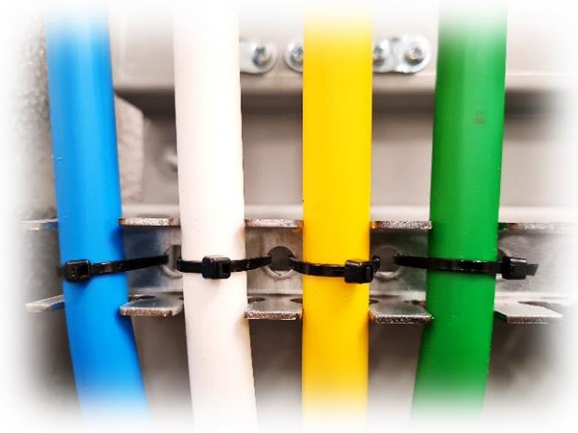
## Jatkoskaapin asentaminen



- Tuo mikrokanavaniput jatkoskaappiin kaapin alaosasta.
- Asettele kaappiin tulevat mikrokanavat jatkoskaapin vasempaan reunaan ja kaapista lähtevät mikrokanavat oikeaan reunaan värijärjestyksen mukaisesti.
- Paina mikrokanavat kiinnityskammassa oleviin paikkoihin.
- Yhteen kiinnityspaikkaan mahtuu kolme mikrokanavaa:
  - Taakse 2 kpl (7/3,5 mm)
  - Eteen 1 kpl (14/10 mm)



- Mikrokanavat kannattaa kiinnittää myös nippusiteillä kiinnityskamman takaosassa oleviin reikiin.



- Katkaise mikrokanavat sopivan mittaisiksi mikrokanavan katkaisupihdeillä. Huolehdi, että työkalu on riittävän terävä ja että katkaisujälki on siisti ja kanavan pää pyöreä.
- Porrasta tarvittaessa mikrokanavien päitä siten, että vierekkäin tulevat liittimet on helppo asentaa paikoilleen.
- Asenna sulkuliittimet kanavien päihin välittömästi katkaisun jälkeen.
- Tarkemmat ohjeet erilaisten liittimien käyttöön löydät kyseisten tuotteiden asennusohjeista.



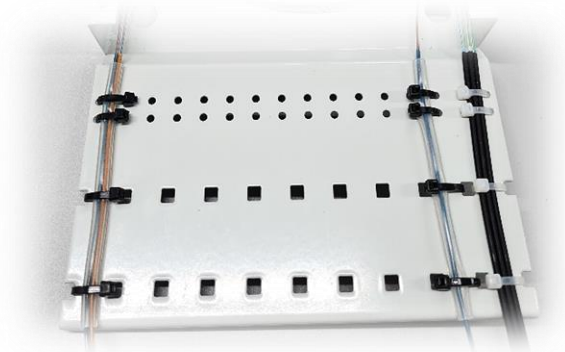
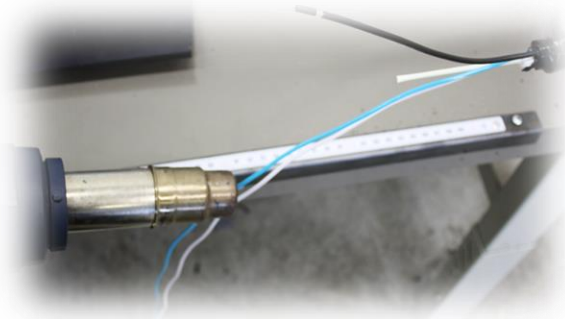


- Jos mikrokanavanipuissa on merkkijohtimet, kytke ne jatkoskaapin takaseinässä sijaitseviin maadoitusliittimiin.
- Kuori merkkijohdinta noin 1 cm, laita johtimen kuorittu pää maadoitusliittimen alle ja kiristä ruuvit.

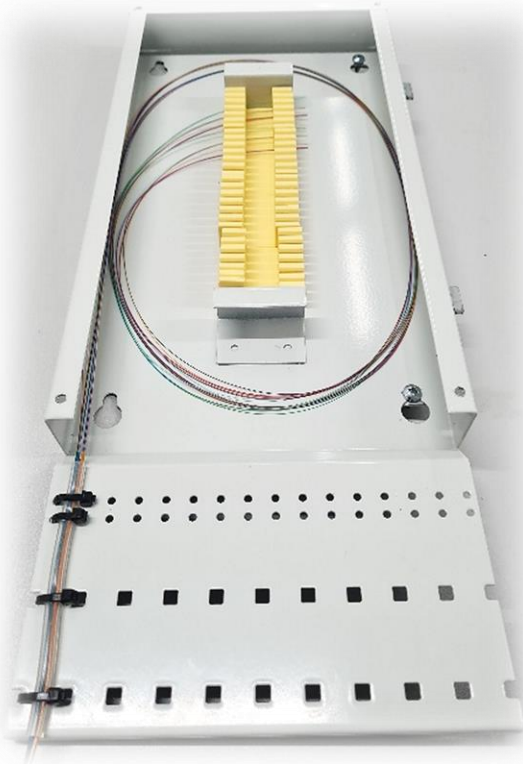


- Asenna kaapelit mikrokanavareiteille kuidunpuhallustekniikalla. Muista poistaa sulkuliitin mikrokanavan päästä ennen kaapelin asentamista.
- Mitoita aloittaen mikrokanavan päästä jatkoskaappiin asennettavan kaapelin kokonaispituudeksi vähintään 250 cm.
- Tiivistä jokaisen mikrokanavan pää kaapelitiivisteellä heti, kun kaapeli on asennettu ja mitoitettu.
- Tarkemmat ohjeet erilaisten liittimien käyttöön löydät kyseisten tuotteiden asennusohjeista.
- Pidä tyhjäksi jäävät mikrokanavat suojattuina sulkuliittimien avulla.

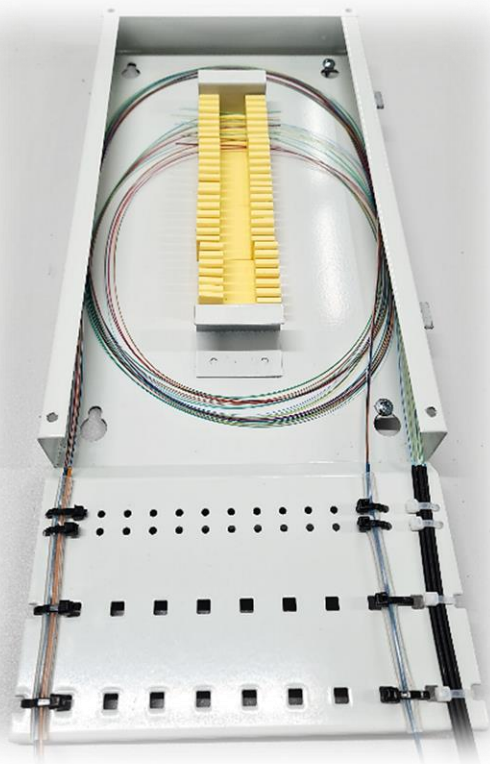


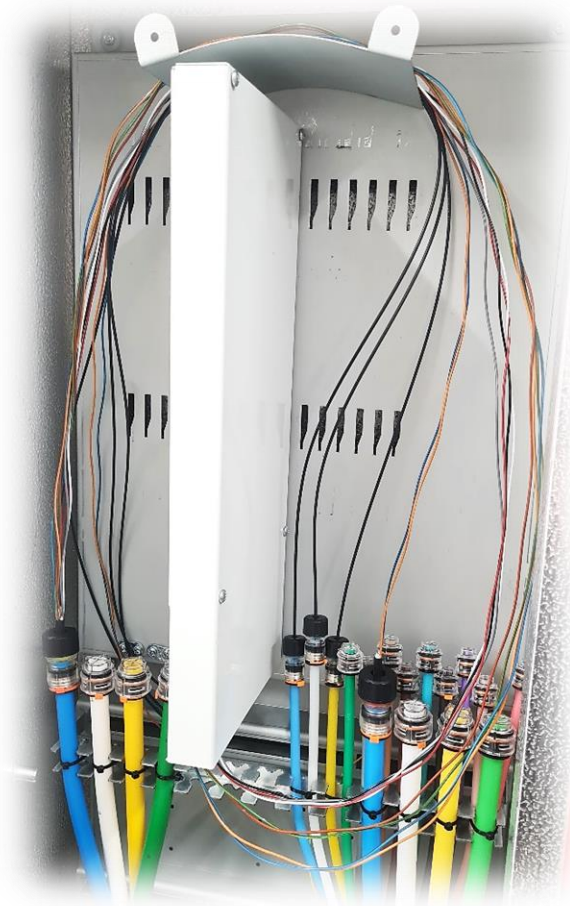


- Merkitse asennettuihin kaapeleihin kuorinnan aloituskohdat.
- Enintään 48 kuituiset runko- ja talokaapelit voidaan tuoda jatkoslevylle vaippoineen, jolloin kuorintapituus on noin 120 cm.
- Vähintään 96 kuituisten runkokaapeleiden vaippa kuoritaan koko 250 cm:n pituudelta.
- Kuori päätettävä tai jatkettava mikrokaapeli ja erottele sen kuituputket.
- Katkaise kaapelissa mahdollisesti oleva keskielementti vaipan juuresta.
- Suorista kuituputket lämmön avulla käyttäen esimerkiksi kuumailmapuhallinta.
- Lämmitä kuituputkia erittäin varovasti, sillä liika kuumentaminen voi johtaa niiden sulamiseen.
- Kuori kuituputket 120 cm:n pituudelta ja puhdista kuidut.
- Ota jatkosmoduuli kaapista jatkospöydälle ja vie kuituputket jatkosmoduulille.
- Mikäli jatkosmoduuliin joudutaan tuomaan runsaasti kuituputkia, ne kannattaa niputtaa useamman kuituputken nippuihin.
- Kiinnitä kuituputket jatkosmoduulille nippusiteillä käyttämällä kiinnityksen suojana lyhyttä silikoniputkea.
- Älä kiristä nippusiteitä liikaa, sillä liiallinen kiristäminen voi aiheuttaa kuituihin vaimennusta.



- Mitoita kuidut jatkosmoduulille ja asettele kuidut jatkossuojapidikkeisiinsä järjestyksensä mukaisesti.
- Katkaise kuitujen ylimääräiset pituudet jatkossuojapidikkeen ulkopuolelta.
- Päättävä kaapeli on nyt valmisteltu ja voit jättää sen odottamaan seuraavia vaiheita.
- Valmistele lähtevä kaapeli jatkosmoduulille samaan tapaan kuin päätettävä tai jatkettava kaapeli.
- Jatka kuidut ryhmittäin ja sijoita kuitujatkossuojat jatkossuojapidikkeeseen järjestyksensä mukaisesti.
- Lisää jatkosmoduulille tarvittavat merkinnät.





- Asenna jatkosmoduuli paikoilleen.
- Ensimmäinen jatkosmoduuli kannattaa sijoittaa kaapin vasempaan reunaan ja seuraavat tästä oikealle mahdollisuuksien mukaan.
- Asettele kuituputket kulkemaan siististi yhdellä kiepillä kuituohjaimen kautta mikrokanavasta jatkosmoduulille.
- Kaapeleita ei tule varastoida kaappiin tai jättää niitä roikkumaan hallitsemattomasti kuituohjaimen varaan, vaan niiden on kuljettava hallitusti kuituohjaimen kautta suoraan jatkosmoduulille.
- Tarkista lopuksi, että kaapeleiden ja kuituputkien taivutussäteet ovat hyväksyttäviä ja asennus yleisilmeeltään siisti.
- Asennus on valmis.